

СОГЛАСОВАНО<sup>1</sup>

Совет педагогов

(наименование представительного

протокол \_\_\_\_\_ № \_\_\_\_\_ )

УТВЕРЖДАЮ<sup>2</sup>

Заведующий

(должность)

(подпись)

(дата)

Н.В.Заяц

(Ф. И. О.)

## Отчет о результатах самообследования

МБДОУ «Степняковский детский сад»

за 2022 год

п.Степняки

---

<sup>1</sup> Условия согласования с представительными органами работников, обучающихся, случаи учета мнения советов обучающихся и родителей (законных представителей) установлены законодательством.

<sup>2</sup> Порядок утверждения локального акта должностным лицом или распорядительным актом устанавливает образовательная организация в инструкции по делопроизводству.

## СОДЕРЖАНИЕ

	Введение	<b>3</b>
1	Аналитическая часть	<b>3</b>
1.1	Оценка образовательной деятельности	<b>4</b>
1.2	Оценка системы управления организации	<b>5</b>
1.3	Оценка содержания и качества подготовки обучающихся	<b>7</b>
1.4	Оценка организации учебного процесса	<b>11</b>
1.5	Оценка востребованности выпускников	<b>14</b>
1.6	Оценка качества кадрового обеспечения	<b>14</b>
1.7	Оценка качества учебно-методического и библиотечно-информационного обеспечения	<b>15</b>
1.8	Оценка качества материально-технической базы	<b>20</b>
1.9	Оценка функционирования внутренней системы оценки качества образования	<b>23</b>
2	Анализ показателей деятельности организации	<b>25</b>

## Введение

Настоящий отчет выполнен по результатам проведения самообследования в соответствии с п.3 ч. 2 статьи 29 Федерального закона от 29 декабря 2012 г. №273-ФЗ «Об образовании в Российской Федерации», приказом Министерства образования и науки Российской Федерации от 14 июня 2013 г. № 462 «Об утверждении Порядка проведения самообследования образовательной организации», приказом Министерства образования и науки Российской Федерации от 10 декабря 2013 г. № 1324 «Об утверждении показателей деятельности образовательной организации, подлежащей самообследованию», приказа МБДОУ «Степняковский детский сад» №016 от 17. 03.2023года, с целью обеспечения доступности и открытости информации о деятельности ДОУ. В отчете представлены результаты самообследования, выполненного Муниципальным дошкольным образовательным учреждением «Степняковский детский сад» по итогам за 2022 календарный год.

### Общие сведения об образовательной организации

Наименование образовательной организации	Муниципальное бюджетное дошкольное образовательное учреждение «Степняковский детский сад»
Руководитель	Заяц Надежда Владимировна
Адрес организации	663626, Россия, Красноярский край, Канский район, п. Степняки, ул.40 лет Победы,11
Адрес обособленного подразделения ДОУ	663632, Россия, Красноярский край, Канский район, д.Тарай, ул.Ушакова,8
Телефон, факс	8 965 908 78 56
Адрес электронной почты	
Учредитель	Муниципальное образование Канский район.
Дата создания	1992г
Дата создания обособленного подразделения	2019г.
Лицензия	№ 6287-л от 25 ноября 2011г. Серия А№0000992

Муниципальное бюджетное дошкольное образовательное учреждение «Степняковский детский сад» (далее — Детский сад) расположено в жилом районе п. Степняки, вдали от производящих предприятий и торговых мест. Проектная наполняемость на 15 мест. Общая площадь здания кв. м, из них площадь помещений, используемых непосредственно для нужд образовательного процесса, 344 кв. м. Обособленное подразделение МБДОУ «Степняковский детский сад» расположен в жилом районе деревни Тарай, наполняемость филиала составляет 20 человек, площадь ДОУ 188 кв.м.

Режим функционирования: пятидневная рабочая неделя, выходные дни – суббота, воскресенье, государственные праздники.

Режим работы групп: - полного дня (10,5 часовое пребывание) – 3 группы;

Цель деятельности Детского сада — осуществление образовательной деятельности по образовательной программе дошкольного образования в МБДОУ «Сотниковский детский сад» осуществляется в группах общеразвивающей направленности. В МБДОУ «Сотниковский детский сад» функционирует 3 группы, в том числе: -

разновозрастных групп (от 1,6 до 5 лет) – 1, - старших разновозрастных групп (от 5 до 7 лет) – 1, в обособленном подразделении функционирует разновозрастная группа детей (от 2 до 7 лет) -1.

Контингент детей – 46, в том числе детей раннего возраста ( до 3-х лет)- 5 человек. Количество детей в ДОУ определяется с учетом санитарно-эпидемиологических правил и нормативов.

## **I. Аналитическая часть**

### **1.1. Оценка образовательной деятельности**

МБДОУ осуществляет образовательную деятельность в соответствии с Федеральным законом от 29.12.2012 г. № 273-ФЗ «Об образовании в Российской Федерации», СанПиН 2.4.1.3648-20 "Санитарно-эпидемиологические требования к организациям воспитания и обучения, отдыха и оздоровления детей и молодежи", приказом Министерства образования и науки РФ от 17.10.2013 г. № 1155 «Об утверждении ФГОС дошкольного образования», локальными нормативными актами ДОУ.

Содержание образовательной деятельности, осуществляемой в МБДОУ, определяется образовательной программой дошкольного образования, реализуемой в образовательном учреждении в группах общеразвивающей направленности, и обеспечивает развитие личности ребенка в различных видах детской деятельности. Программа основана на комплексно-тематическом принципе построения образовательного процесса; предусматривает решение образовательных задач в совместной деятельности взрослых и детей и самостоятельной деятельности детей не только в рамках организованной образовательной деятельности, но и при проведении режимных моментов в соответствии со спецификой дошкольного образования. Содержание Программы обеспечивает развитие личности, мотивации и способностей детей в различных видах деятельности (игровой, познавательно-исследовательской, коммуникативной, двигательной, изобразительной, музыкальной, самообслуживания и элементарного бытового труда, конструирования и восприятия художественной литературы) и охватывает следующие направления развития и образования детей (далее – образовательные области): социально-коммуникативное, познавательное, речевое, художественно-эстетическое и физическое развитие. Программа состоит из обязательной части и части, формируемой участниками образовательных отношений. Содержание обязательной части построено с учетом примерной общеобразовательной программы дошкольного образования «От рождения до школы» под редакцией Н.Е. Вераксы, Т.С. Комаровой, Э.М. Дорофеевой, издание шестое, дополненное и предполагает комплексность подхода, обеспечивая развитие детей во всех пяти взаимодополняющих образовательных областях.

Реализация Программы регламентируется учебным планом, расписанием непрерывной образовательной деятельности, режимом дня, разработанными в соответствии с

требованиями санитарно-эпидемиологических правил и нормативов.

В соответствии с Программой разработаны рабочие программы педагогов ДООУ, в которых преемственность программ обеспечивается единым тематическим планированием, цикличностью прохождения программного материала с последующим усложнением в соответствии с возрастом воспитанников. Педагогическая работа с детьми планируется с учётом возрастных, индивидуально-психологических особенностей и возможностей детей.

Таким образом, образовательная деятельность в дошкольном учреждении организуется в соответствии с действующим законодательством в сфере образования, строится на основе образовательной программы, направленной на освоение детьми программного материала, воспитания привычки здорового образа жизни, сохранение и укрепление здоровья детей, на заботу об эмоциональном благополучии каждого ребенка, на развитие его личностных качеств, творческих и интеллектуальных способностей воспитанников. Обеспечивает разностороннее развитие детей в возрасте от 1,6 года до 8 лет с учетом их возрастных и индивидуальных особенностей по основным направлениям развития и образования детей. Образовательная деятельность в ДООУ обеспечивает развитие личности детей дошкольного возраста в различных видах общения и деятельности с учётом их возрастных, индивидуальных психологических и физиологических особенностей.

С июля 2022 года стало возможным проводить массовые мероприятия со смешанными коллективами даже в закрытых помещениях, отменили групповую изоляцию. Также стало необязательно дезинфицировать музыкальный или спортивный зал в конце рабочего дня, игрушки и другое оборудование. Персонал смог работать без масок. Снятие антиковидных ограничений позволило наблюдать динамику улучшения образовательных достижений воспитанников. Дети стали активнее демонстрировать познавательную активность в деятельности, участвовать в межгрупповых мероприятиях, спокойнее вести на прогулках.

#### **Воспитательная работа**

С 01.09.2021 Детский сад реализует рабочую программу воспитания и календарный план воспитательной работы, которые являются частью основной образовательной программы дошкольного образования.

За время реализации программы воспитания родители выражают удовлетворенность воспитательным процессом в Детском саду.

Чтобы выбрать стратегию воспитательной работы, в 2022 году проводился анализ состава семей воспитанников.

#### **Характеристика семей по составу**

Состав семьи	Количество семей	Процент от общего количества семей воспитанников
Полная	13	76%
Неполная с матерью	4	24%
Неполная с отцом	0	0 %
Оформлено опекунов	0	0 %

#### **Характеристика семей по количеству детей**

Количество детей в семье	Количество семей	Процент от общего количества семей воспитанников
--------------------------	------------------	--

Один ребенок	1	26,1%
Два ребенка	5	32,6%
Три ребенка и более	9	41,3%

Воспитательная работа строится с учетом индивидуальных особенностей детей, с использованием разнообразных форм и методов, в тесной взаимосвязи воспитателей, специалистов и родителей. Детям из неполных семей уделяется большее внимание в первые месяцы после зачисления в детский сад.

## 1.2. Оценка системы управления организацией

Система управления МБДОУ «Степняковский детский сад» организована в соответствии с ст.26 № 273-ФЗ «Об образовании в РФ», Трудовым кодексом и Уставом МБДОУ «Степняковский детский сад». Единоличным исполнительным органом является заведующий ДОУ – Заяц Надежда Владимировна

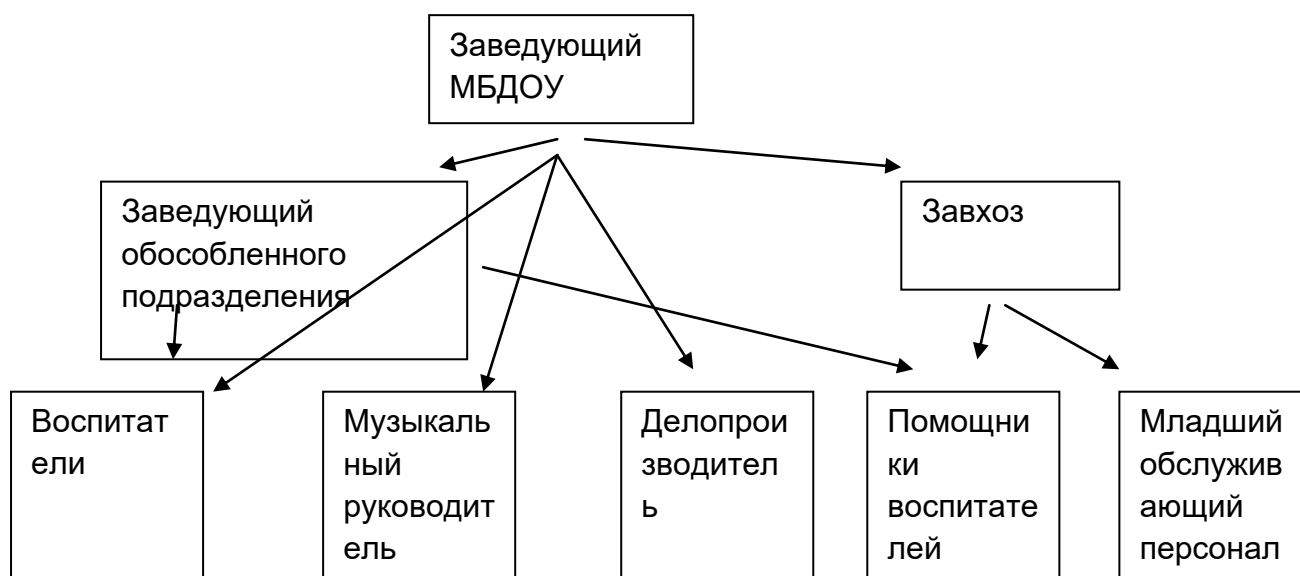
### Организационно-правовое обеспечение деятельности

Деятельность образовательного учреждения осуществляется на основании следующих нормативных документов:

1. Лист записи об учете юридического лица в налоговом органе ОГРН 1032401191404
2. Свидетельство о постановке на учет российской организации в налоговом органе по месту нахождения на территории Российской Федерации: ИНН 2450015628 КПП 245001001 Устав Утвержден постановлением администрации Канского района от 17.11.2015 № 635-пг
4. Лицензия на право ведения образовательной деятельности: № 6287-л от 25 ноября 2011г. Серия А № 0000992 без ограничения по сроку действия.

Деятельность учреждения регламентируется локальными нормативными актами в соответствии с ч. 2 ст. 30, а также: коллективным договором; правилами внутреннего трудового распорядка; правилами внутреннего распорядка обучающихся; положением о системе оплаты труда работников; положением о педагогическом Совете; положением об общем собрании образовательного учреждения; другими локальными актами, необходимыми в части содержания образования, организации образовательного процесса

5. Структура управления МБДОУ «Степняковский детский сад»



б. Коллегиальными органами управления образовательным учреждением являются:  
- общее собрание работников и педагогический совет ДООУ.

В заседаниях общего собрания принимают участие все работники ДООУ, в педагогический совет входят заведующий педагогические работники. В целях учета мнения родителей (законных представителей) несовершеннолетних обучающихся по вопросам управления ДООУ и при принятии ДООУ локальных нормативных актов, затрагивающих их права и законные интересы, по инициативе родителей (законных представителей) несовершеннолетних обучающихся создается совет родителей. Основными управленческими функциями органов управления являются: аналитическая, прогностическая деятельность, организаторская, контрольная деятельность.

Контрольную деятельность в ДООУ осуществляют заведующий, заведующий обособленного подразделения, педагогические и иные работники, назначенные заведующим. Виды и темы контроля определяются в соответствии с годовым планом работы ДООУ на основании проблемно-ориентированного анализа по итогам предыдущего учебного года. В содержание контроля включаются следующие направления: педагогический процесс, педагогические кадры, учебно-материальная база. Так, в течение 2022 г. разным видам контроля подвергались:

- охрана жизни и здоровья детей;
- уровень развития детей и организации педагогического процесса;
- профессиональная компетентность педагогов;
- организация питания воспитанников;
- санитарное состояние ДООУ;
- соблюдение сотрудниками санитарно-эпидемиологического режима;
- создание условий для развития обучающихся;
- ведение педагогической документации.
- организации дистанционного обучения

Информация, получаемая в ходе контроля, используется в ходе оценки работы кадров, при обобщении передового педагогического опыта, оценки создания условий реализации ООП ДООУ.

Заведующий осуществляет общее руководство по оптимизации деятельности управленческого аппарата ДООУ на основе плана работы, заведующий и заведующий филиалом обеспечивает регулирование и коррекцию по всем направлениям деятельности, формирует условия для реализации образовательного процесса в ДООУ, осуществляет контроль исполнения годового плана работы ДООУ, учебного плана; выделяет ближайшие и перспективные цели по развитию форм, методов и средств содержания образовательного процесса, их соответствии требованиям ФГОС ДО; планирует организацию методической работы в ДООУ. Завхоз планирует и осуществляет административно-хозяйственную деятельность в ДООУ, заведующий обособленного подразделения планирует и осуществляет административно-хозяйственную деятельность в обособленном подразделении ДООУ, заведующий и медсестра ФАП (на основании соглашения) отвечают за проведение медицинской и оздоровительной работы в учреждении.

Обеспечение доступности для родителей локальных нормативных актов и иных нормативных документов, информированность о деятельности ДООУ и предоставлении

услуг осуществлялось посредством работы официального сайта ДООУ. Деятельность сайта и его содержание соответствует требованиям законодательства.

В 2022 году в систему управления МБДОУ «Степняковский детский сад» продолжили работу по внедрению элементов электронного документооборота. Это упростило работу организации во время дистанционного функционирования. Добавился контроль со стороны руководителя в отношении организации дистанционного обучения.

### 1.3. Оценка содержания и качества подготовки обучающихся

Уровень развития детей анализируется по итогам педагогической диагностики. Формы проведения диагностики:

- диагностические занятия (по каждому разделу программы);
- диагностические срезы;
- наблюдения, итоговые занятия.

Разработаны диагностические карты освоения основной образовательной программы дошкольного образования Детского сада (ООП Детского сада) в каждой возрастной группе. Карты включают анализ уровня развития воспитанников в рамках целевых ориентиров дошкольного образования и качества освоения образовательных областей. Так, результаты качества освоения ООП детского сада на конец 2022 года выглядят следующим образом:

Уровень развития воспитанников в рамках целевых ориентиров	Выше нормы		Норма		Ниже нормы		Итого	
	Кол-во	%	Кол-во	%	Кол-во	%	Кол-во	% воспитанников в пределах нормы
	11	41,3	21	45,6	6	14,3	150	86,9
Качество освоения образовательных областей	11	41,3	21	45,6	6	14,3	150	86,9

Педагоги детского сада проводили обследование воспитанников подготовительной группы на предмет оценки сформированности предпосылок к учебной деятельности в количестве 8 человек. Задания позволили оценить уровень сформированности предпосылок к учебной деятельности: возможность работать в соответствии с фронтальной инструкцией (удержание алгоритма деятельности), умение самостоятельно действовать по образцу и осуществлять контроль, обладать определенным уровнем работоспособности, а также вовремя остановиться в выполнении того или иного задания и переключиться на выполнение следующего, возможностей распределения и переключения внимания, работоспособности, темпа, целенаправленности деятельности и самоконтроля.

Результаты педагогического анализа показывают преобладание детей с высоким и средним уровнями развития при прогрессирующей динамике на конец учебного года, что говорит о результативности образовательной деятельности в детском саду.



детский сад скорректировал ООП ДО с целью включения тематических мероприятий по изучению государственных символов в рамках всех образовательных областей.

<b>Образовательная область</b>	<b>Формы работы</b>	<b>Что должен усвоить воспитанник</b>
Познавательное развитие	Игровая деятельность Театрализованная деятельность Чтение стихов о Родине, флаге и т.д.	Получить информацию об окружающем мире, малой родине, Отечестве, социокультурных ценностях нашего народа, отечественных традициях и праздниках, госсимволах, олицетворяющих Родину
Социально-коммуникативное развитие		Усвоить нормы и ценности, принятые в обществе, включая моральные и нравственные.  Сформировать чувство принадлежности к своей семье, сообществу детей и взрослых
Речевое развитие		Познакомиться с книжной культурой, детской литературой.  Расширить представления о госсимволах страны и ее истории
Художественно-эстетическое развитие	Творческие формы – рисование, лепка, художественное слово, конструирование и др.	Научиться ассоциативно связывать госсимволы с важными историческими событиями страны
Физическое развитие	Спортивные мероприятия	Научиться использовать госсимволы в спортивных мероприятиях, узнать, для чего это нужно

#### **1.4. Оценка организации учебного процесса**

В основе образовательного процесса в Детском саду лежит взаимодействие педагогических работников, администрации и родителей. Основными участниками образовательного процесса являются дети, родители, педагоги.

Основные форма организации образовательного процесса:

- совместная деятельность педагогического работника и воспитанников в рамках организованной образовательной деятельности по освоению основной общеобразовательной программы;

- самостоятельная деятельность воспитанников под наблюдением педагогического работника.

Занятия в рамках образовательной деятельности ведутся по подгруппам.

Продолжительность занятий соответствует [СанПиН 1.2.3685-21](#) и составляет:

- в группах с детьми от 1,5 до 3 лет — до 10 мин;
- в группах с детьми от 3 до 4 лет — до 15 мин;
- в группах с детьми от 4 до 5 лет — до 20 мин;
- в группах с детьми от 5 до 6 лет — до 25 мин;
- в группах с детьми от 6 до 7 лет — до 30 мин.

Между занятиями в рамках образовательной деятельности предусмотрены перерывы продолжительностью не менее 10 минут.

Основной формой занятия является игра. Образовательная деятельность с детьми строится с учётом индивидуальных особенностей детей и их способностей. Выявление и развитие способностей воспитанников осуществляется в любых формах образовательного процесса.

Дошкольное учреждение сотрудничает с организациями находящимися на территории села, способствующими решению задач дошкольного образования. Партнерство МБДОУ с организациями осуществляется в соответствии с разработанными планами мероприятий, способствует обеспечению доступности качественных образовательных, оздоровительных и развивающих услуг для воспитанников и их законных представителей, эффективному ознакомлению дошкольников с родным селом, и их дальнейшей успешной социализации, повышению статуса МБДОУ и развитию позитивного общественного мнения о МБДОУ в селе и районе.

На основе проведенного анализа, можно сделать вывод: образовательный процесс в МБДОУ строится с учетом требований санитарно-гигиенического режима в дошкольных учреждениях, с учетом требований ФГОС ДО.

Чтобы не допустить распространения коронавирусной инфекции, администрация Детского сада в 2022 году продолжила соблюдать ограничительные и профилактические меры в соответствии с [СП 3.1/2.4.3598-20](#):

- ежедневный усиленный фильтр воспитанников и работников — термометрию с помощью бесконтактных термометров и опрос на наличие признаков инфекционных заболеваний. Лица с признаками инфекционных заболеваний изолируются, а Детский сад уведомляет территориальный орган Роспотребнадзора;
- еженедельную генеральную уборку с применением дезинфицирующих средств, разведенных в концентрациях по вирусному режиму;
- дезинфекцию посуды, столовых приборов после каждого использования;
- использование бактерицидных установок в групповых комнатах;
- частое проветривание групповых комнат в отсутствие воспитанников;
- проведение всех занятий в помещениях групповой ячейки или на открытом воздухе отдельно от других групп;
- требование о заключении врача об отсутствии медицинских противопоказаний для пребывания в детском саду ребенка, который переболел или контактировал с больным COVID-19.

Вместе с тем педагогам МБДОУ следует обратить внимание на использование

приёмов развивающего обучения, дифференцированного подхода к детям, использование здоровьесберегающих технологий; интеграцию деятельности специалистов ДОО с целью создания единого образовательного пространства, реализации ФГОС ДО.

### 1.5. Оценка востребованности выпускников

Количество выпускаемых в школу в 2022 году – 2 обучающихся.

Обучающиеся МБДОУ востребованы в школах п.Степняки-2 человека . Благодаря целенаправленной психолого-педагогической работе по формированию у детей дошкольного возраста предпосылок к учебной деятельности с учётом индивидуальных особенностей дошкольников, и достаточно высоким уровнем профессионализма педагогов, выпускающих подготовительные группы, у воспитанников дошкольного учреждения сформированы основные предпосылки к продуктивной учебной деятельности. Отмечается достаточная мотивационная готовность к дальнейшему школьному обучению. Все выпускники имеют средние, выше среднего показатели развития устной речи. Все выпускники дошкольного учреждения продолжают своё обучение в средних общеобразовательных школах п.Степняки

### 1.6. Оценка качества кадрового обеспечения

Дошкольное учреждение укомплектовано педагогическими кадрами на 100%. В результате анализа кадрового состава обеспечения образовательного процесса было выявлены следующие характеристики педагогического состава :

Уровень образования				Стаж работы		
Высшее	Незаконченное высшее	среднеспец	среднее	1-5 лет	5-20 лет	свыше20 лет
0 чел.	0 чел	4 чел	-	1	3	0

Педагоги постоянно повышают свой профессиональный уровень, эффективно участвуют в работе методических объединений, знакомятся с опытом работы своих коллег и других дошкольных учреждений, а также саморазвиваются. Все это в комплексе дает хороший результат в организации педагогической деятельности и улучшении качества образования и воспитания дошкольников. Педагоги МБДОУ Осьмушкина В.И, Третьяков, Третьякова Н.И., Заяц Н.В получили сертификат обучение по санитарно-просветительской программе «основы здорового питания для дошкольников». Федеральная служба по надзору в сфере защиты прав потребления человека ФБУН «Новосибирский научно-исследовательский институт гигиены» Роспотребнадзора. Новосибирск.2022. 20.12.2022г. Заяц Н.В. приняла участие в муниципальном этапе конкурса « Воспитатель года 2022»

### 1.7. Оценка качества учебно-методического и библиотечно-информационного обеспечения

Под учебно-методическим обеспечением процесса обучения принято понимать совокупность методических учебных материалов, используемых в процессе обучения

Оценка учебно-методического обеспечения образовательного процесса ДОО позволяет говорить о наличии методических пособий, программ и технологий, обеспечивающих эффективное решение задач дошкольного образования по пяти

основным образовательным областям. В то же время, необходимо продолжать обновление учебно-методического комплекта в соответствии с ФГОС ДО.

Обеспеченность наглядными и учебными пособиями – 80%. Учебные издания, используемые при реализации образовательной программы дошкольного образования, определяются дошкольным учреждением, с учетом требований ФГОС ДО, а также примерных образовательных программ дошкольного образования. Ежегодно библиотечный фонд ДОУ

С целью осуществления взаимодействия МБДОУ с органами, осуществляющими управление в сфере образования, с другими учреждениями и организациями активно используется электронная почта.

В соответствии с действующим законодательством, в целях взаимодействия между участниками образовательных отношений (педагоги, родители, дети), организована работа официального сайта МБДОУ. Информация на сайте представлена согласно Правилам размещения на официальном сайте образовательной организации в информационно-телекоммуникационной сети «Интернет». При проведении различных мероприятий с педагогами, детьми и родителями активно используется мультимедийное оборудование.

В перспективе необходимо пополнять библиотечный фонд пособиями и методической литературой в соответствии с ФГОС ДО, пополнить методический кабинет наглядным демонстрационным материалом (картинами для развития связной речи, познавательного развития, а также репродукциями картин художников), детской художественной литературой, литературой для родителей по вопросам развития детей дошкольного возраста.

### **1.8. Оценка качества материально-технической базы**

Состояние материально-технического обеспечения соответствует педагогическим требованиям, современному уровню образования и санитарным правилам и нормам, СанПиН 2.4.1.3648-20 "Санитарно-эпидемиологические требования к организациям воспитания и обучения, отдыха и оздоровления детей и молодежи", на 80%.

Условия для реализации Программы (предметная среда)

#### Оборудование помещений и территории

Помещение/участок	Оборудование
Групповое помещение	- кровати , столы и стулья (подобраны по росту, по количеству детей), шкаф для методической литературы и методических материалов, детские модули для сюжетно-ролевых игр, детская мебель, магнитная доска, стол и стул для воспитателя, полка для цветов, игрушки, настольно-печатные игры, материалы для рисования, лепки, аппликации, конструирования, детская литература с картинками, ковер
Кабинет заведующего	- научно-методический материал для осуществления учебно-воспитательной деятельности, методическая литература, материал по всем разделам Программы и направлениям работы МБДОУ, нормативные документы, учебно-методическое обеспечение, наглядно-иллюстративный материал, литература педагогическая и детская, документация по содержанию работы МБДОУ, компьютер, принтер/сканер/копир, рабочий стол, стулья.

Спортивный зал	гимнастические скамейки, маты, гимнастические палки, скакалки, обручи, мячи разных размеров, кубики, флажки, кегли, шкаф для хранения методических и дидактических материалов.
Спортивная площадка	гимнастическая стенка, гимнастическая лесенка, гимнастическая горка.
Участки для прогулок детей	- песочницы, - столик, - лавочки, - качели.
Цветник	- клумбы разных размеров,

В помещениях МБДОУ и филиала имеются планы эвакуации соответствующие требованиям пожарной безопасности. В учреждениях имеется звуковая система оповещения и система пожарной сигнализации, электронная система безопасности «Лавина- Мониторинг». Ежеквартально проводится проверка и ежемесячно организуется техническое обслуживание работоспособности системы пожарной сигнализации. МБДОУ оснащено первичными средствами пожаротушения (огнетушители). В зданиях дошкольного учреждения имеются знаки направления движения при эвакуации людей. Коридоры, холлы, прачечная, пищеблок, спортивный зал, оснащены огнетушителями, которые проходят ежегодную проверку освидетельствования и перезарядку. Разработан план по пожарной и антитеррористической безопасности.

Развивающая предметно-пространственная среда групп содержательно насыщена игровыми пособиями и оборудованием для различных видов детской деятельности, доступна для детей и соответствует требованиям безопасности. В групповых комнатах предусмотрено выделение различных пространств (для игры, конструирования, уединения и пр.), а также разнообразных материалов, игр, игрушек и оборудования, обеспечивающих свободный выбор детей, а также реализацию программных задач по всем направлениям развития ребенка.

Образовательное пространство групп оснащено средствами обучения (имеются аудитехника), материалами для игровой деятельности (игрушки, мебель, различные конструкторы, книги, игры и игрушки и т.п.) спортивным, оздоровительным оборудованием инвентарём (в соответствии со спецификой программы): тренажеры спортивные, качели, горки, мячи, скакалки, гимнастические палки, маты, флажки, обручи, кегли, дуги для подлезания, лавочки для ходьбы по ограниченной площади, приспособление для прыжков в высоту.), в трех группах имеется оборудования для экспериментирования с песком и водой. Для детей младшего возраста образовательное пространство оборудовано горками, качелями, предоставлены необходимые и достаточные возможности для движения, предметной и игровой деятельности с разными материалами.

РППС групп и помещений МБДОУ соответствует требованиям по обеспечению надёжности и безопасности их использования, мебель соответствует нормам СанПиН 2.4.1.3648-20 "Санитарно-эпидемиологические требования к организациям воспитания и обучения, отдыха и оздоровления детей и молодежи", Мебель стулья и столы одной группы мебели и промаркированы. Подбор мебели для детей проводится с учетом роста детей, имеет надежные крепления, шкафы для одежды и обуви закреплены и оборудованы индивидуальными ячейками-полками для головных уборов и крючками для верхней одежды. Каждый индивидуальный шкаф промаркирован.

Таким образом, материально-технические условия соответствует требованиям СанПиН, правилам пожарной безопасности, охраны жизни и здоровья всех субъектов образовательного процесса, обеспечивает комплексную безопасность дошкольного учреждения. Развивающая предметно-пространственная среда обеспечивает максимальную реализацию образовательного потенциала пространства и материалов, оборудования и инвентаря для развития детей дошкольного возраста в соответствии с особенностями каждого возрастного этапа.

Оценка материально- технического оснащения МБДОУ « Степняковский детский сад» при проведении дистанционных занятий с воспитанниками выявила следующие трудности:

- отсутствие устойчивого интернет- соединения для полноценного, качественного обучения в дистанционном формате;
- не хватает необходимого оборудования

### **1.9. Оценка функционирования внутренней системы оценки качества образования**

В Детском саду утверждено положение о внутренней системе оценки качества образования от 31.08.2022г. Мониторинг качества образовательной деятельности в 2022 году показал хорошую работу педагогического коллектива по всем показателям даже с учетом некоторых организационных сбоев, вызванных применением дистанционных технологий. Состояние здоровья и физического развития воспитанников удовлетворительные. 87 процентов детей успешно освоили образовательную программу дошкольного образования в своей возрастной группе. Воспитанники подготовительных групп показали неплохие показатели готовности к школьному обучению. В течение года воспитанники Детского сада успешно участвовали в конкурсах и мероприятиях различного уровня.

Анализ результатов анкетирования по удовлетворенности качеством образовательной деятельности родителями:

В 2022 году проводилось анкетирование 46 родителей, получены следующие результаты:

- доля получателей услуг, положительно оценивающих доброжелательность и вежливость работников организации, — 81 процент;
- доля получателей услуг, удовлетворенных компетентностью работников организации, —62 процента;
- доля получателей услуг, удовлетворенных материально-техническим обеспечением организации, — 55 процентов;
- доля получателей услуг, удовлетворенных качеством предоставляемых образовательных услуг, — 74 процента;

- доля получателей услуг, которые готовы рекомендовать организацию родственникам и знакомым, — 86 процента.

Анкетирование родителей показало среднюю степень удовлетворенности качеством предоставляемых услуг.

На основании результатов внутренней оценки качества образования, приняты следующие управленческие решения:

- продолжить работу по сохранению и укреплению здоровья воспитанников;
- осуществлять сопровождение и оказание методической помощи педагогическим работникам ДООУ по обеспечению доступности качественного дошкольного образования; содействие созданию условий для развития основных профессиональных компетенций педагогов ДООУ в соответствии с профессиональным стандартом в условиях реализации ФГОС ДО, актуализация проблемы стимулирования творческой активности педагогов, используя различные формы представления инновационного опыта;
- обновление содержания и форм организации совместной деятельности педагогов с воспитанниками по решению образовательных задач в разных видах деятельности.
- актуализировать работу по созданию условий для развития познавательно-исследовательской деятельности и двигательной активности дошкольников в контексте ФГОС ДО;
- продолжить работу по совершенствованию сотрудничества ДООУ с семьей для обеспечения эмоционального благополучия каждого ребенка в семье и ДООУ.

### **II Анализ показателей деятельности организации**

№ п/п	Показатели	Единица измерения
1.	Образовательная деятельность	
1.1	Общая численность воспитанников, осваивающих образовательную программу дошкольного образования, в том числе:	24 человек
1.1.1	В режиме полного дня (8 - 12 часов)	24 человек
1.1.2	В режиме кратковременного пребывания (3 - 5 часов)	0 человек
1.1.3	В семейной дошкольной группе	0 человек
1.1.4	В форме семейного образования с психолого-педагогическим сопровождением на базе дошкольной образовательной организации	0 человека
1.2	Общая численность воспитанников в возрасте до 3 лет	3 человек
1.3	Общая численность воспитанников в возрасте от	24 человек

	3 до 8 лет	
1.4	Численность/удельный вес численности воспитанников в общей численности воспитанников, получающих услуги присмотра и ухода:	4 человек/ 100%
1.4.1	В режиме полного дня (8 - 12 часов)	24 человека/ 100%
1.4.2	В режиме продленного дня (12 - 14 часов)	0 человек/ 0 %
1.4.3	В режиме круглосуточного пребывания	0 человек/ 0 %
1.5	Численность/удельный вес численности воспитанников с ограниченными возможностями здоровья в общей численности воспитанников, получающих услуги:	0 человек/ 0 %
1.5.1	По коррекции недостатков в физическом и (или) психическом развитии	0 человек/ 0%
1.5.2	По освоению образовательной программы дошкольного образования	0 человек/ 0 %
1.5.3	По присмотру и уходу	0 человек/ 0 %
1.6	Средний показатель пропущенных дней при посещении дошкольной образовательной организации по болезни на одного воспитанника	51,6
1.7	Общая численность педагогических работников, в том числе:	4 человек
1.7.1	Численность/удельный вес численности педагогических работников, имеющих высшее образование	0 человек
1.7.2	Численность/удельный вес численности педагогических работников, имеющих высшее образование педагогической направленности (профиля)	4 человека
1.7.3	Численность/удельный вес численности педагогических работников, имеющих среднее профессиональное образование	4 человек/ 66,6%
1.7.4	Численность/удельный вес численности педагогических работников, имеющих среднее профессиональное образование педагогической	4 человек



	направленности (профиля)	
1.8	Численность/удельный вес численности педагогических работников, которым по результатам аттестации присвоена квалификационная категория, в общей численности педагогических работников, в том числе:	0 человек
1.8.1	Высшая	0
1.8.2	Первая	0
1.9	Численность/удельный вес численности педагогических работников в общей численности педагогических работников, педагогический стаж работы которых составляет:	
1.9.1	До 5 лет	1 человек
1.9.2	Свыше 30 лет	0 человека/ 0 %
1.10	Численность/удельный вес численности педагогических работников в общей численности педагогических работников в возрасте до 30 лет	1 человека
1.11	Численность/удельный вес численности педагогических работников в общей численности педагогических работников в возрасте от 55 лет	1 человек/ 0 %
1.12	Численность/удельный вес численности педагогических и административно-хозяйственных работников, прошедших за последние 5 лет повышение квалификации/профессиональную переподготовку по профилю педагогической деятельности или иной осуществляемой в образовательной организации деятельности, в общей численности педагогических и административно-хозяйственных работников	1 человек/ 100%
1.13	Численность/удельный вес численности педагогических и административно-хозяйственных работников, прошедших повышение квалификации по применению в образовательном процессе федеральных государственных образовательных стандартов в общей численности педагогических и	0 человек/ 100%

	административно-хозяйственных работников	
1.14	Соотношение "педагогический работник/воспитанник" в дошкольной образовательной организации	4 человек/7человек 1/7,6
1.15	Наличие в образовательной организации следующих педагогических работников:	
1.15.1	Музыкального руководителя	да
1.15.2	Инструктора по физической культуре	нет
1.15.3	Учителя-логопеда	нет
1.15.4	Логопеда	нет
1.15.5	Учителя-дефектолога	нет
1.15.6	Педагога-психолога	нет
2	Инфраструктура	
2.1	Общая площадь помещений, в которых осуществляется образовательная деятельность, в расчете на одного воспитанника	2,6 кв.м
2.2.	Площадь помещений для организации дополнительных видов деятельности воспитанников	344кв.м
2.3.	Наличие физкультурного зала	нет
2.4.	Наличие музыкального зала	нет
2.5.	Наличие прогулочных площадок, обеспечивающих физическую активность и разнообразную игровую деятельность воспитанников на прогулке	да